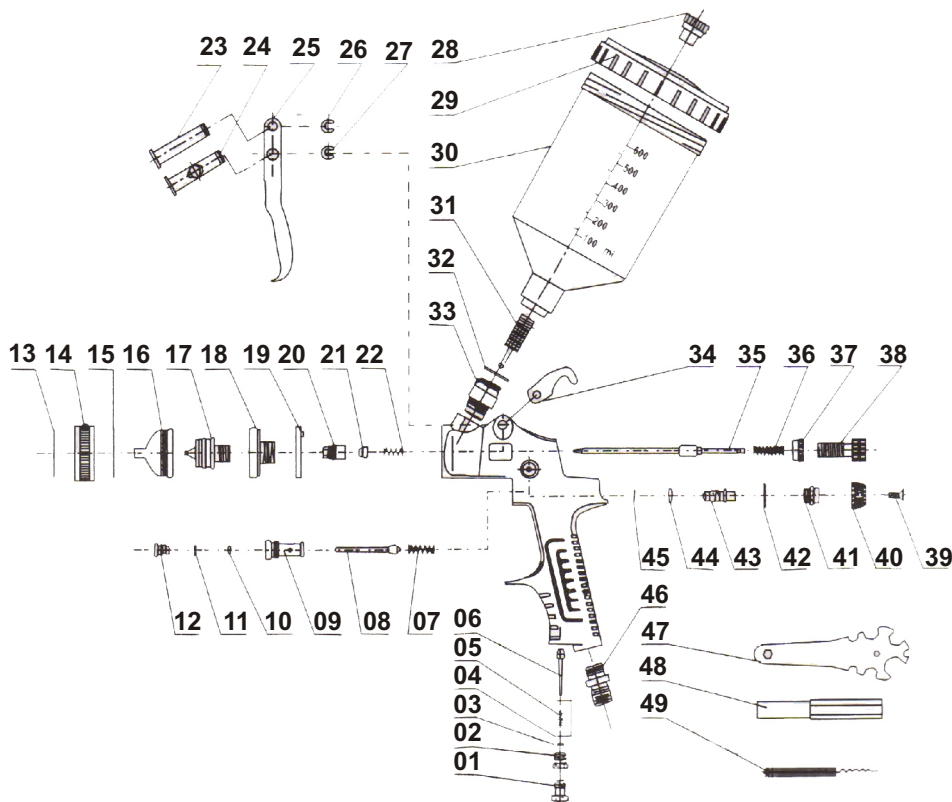


MODELO AS 1001

Serie Profissional

PISTOLA DE PINTURA HVLP



Nº	Descrição	Nº	Descrição	Nº	Descrição
1	Parafuso de Ar	17	Bico de Fluido	33	Junta do Fluido
2	Porca da Capa	18	Junta do Bico de Fluido	35	Agulha
3	O ring	19	Junta da Arruela	36	Mola
4	Arruela	20	Parafuso	37	Junta
5	Mola de Ar	21	Arruela da Agulha	38	Regulador de Fluido
6	Válvula de Ar	22	Mola da Agulha	39	Parafuso Phillips
7	Mola traseira	23	Alavanca I do Gatilho	40	Roda do Regulador Leque
8	Corpo da Válvula de Ar	24	Alavanca II do Gatilho	41	Regulador de Leque
9	Assento da Válvula de Ar	25	Gatilho	42	Arruela
10	O ring	26	Retentor	43	Parafuso do Leque
11	Arruela	27	Retentor	44	O ring
12	Parafuso	28	Respiro da Caneca	45	Retentor
13	Junta	29	Tampa da Caneca	46	Junta de Entrada de Ar
14	Rosca da Capa de Ar	30	Copo da Caneca	47	Chave
15	Arruela da Capa de Ar	31	Filtro	48	Chave Hex.
16	Capa de Pulverização	32	Arruela do Fluido	49	Escova

ESPECIFICAÇÕES TÉCNICAS

Modelo: As 1001

Diâmetro do Bico: \varnothing 1.4mm

Bicos opcionais: \varnothing 1.8mm

Tipo de alimentação: Gravidade

Pressão do Ar Comprimido

Pressão de Ar recomendada: 2.5~3.5bar

Pressão Máxima de Ar: 4bar

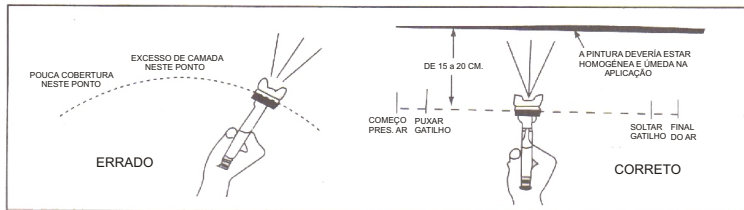
Capacidade do depósito: 600cc

Instruções de Segurança Importantes

1. Os vapores produzidos na pulverização de certos materiais podem ocasionar intoxicação e sérios problemas na saúde. No processo devem ser sempre utilizado óculos protetores, luvas e máscaras de respiração para prevenir os vapores tóxicos, solventes e todo o material que possa estar em contato com os olhos ou a pele.
2. Nunca utilize oxigênio, combustível ou qualquer depósito de gás como fonte de energia pois causará explosão e pode trazer como consequência perigo para a integridade física.
3. Fluidos e solventes podem ser altamente inflamáveis ou combustíveis. Utilize estes equipamentos em cabines de pintura bem ventiladas para evitar fontes de ignição, evite fumar ou provocar faíscas perto do local de operação.
4. Desconectar a ferramenta da mangueira de ar antes de efetuar a manutenção e durante os períodos ociosos, para paradas de emergência. Uma válvula reguladora de ar é recomendada.
5. Utilize ar comprimido limpo, seco e regulado entre 2~5bar, nunca exceda a pressão de ar máxima de 6bar.
6. Utilize exclusivamente partes, bicos e acessórios recomendados pelo fabricante.
7. Antes de começar a operar, esteja seguro que todos os componentes estão perfeitamente apertados para evitar vazamentos.
8. Efetuar inspeção diária do movimento do gatilho para assegurar que a ferramenta está em perfeitas condições.
9. Nunca utilize solventes com base hidrocarbonos, que podem reagir quimicamente com as partes de alumínio e zinco.
10. Nunca modifique a ferramenta da configuração original.

Manuseio da Pistola

O apropriado uso da pistola influenciará nos efeitos da pintura desejados. Se o movimento da pistola é paralelo à peça, conseguiremos uniformidade na aplicação. No caso de efetuar movimentos diferentes, estaremos carregando de forma não uniforme a superfície, o qual poderá ocasionar problemas de qualidade. A distância de aplicação será de 15~20 cm do bico da pistola até a superfície a pintar.



CUIDADO: Para evitar o excesso de pintura, pode ser regulada a vazão da pistola a través do regulador de fluido.

CUIDADO: Se diminuirmos o leque, a pressão de ar será incrementada automaticamente.

CUIDADOS:

- Nunca aplicar em alimentos
- Conectar firmemente nas mangueiras de ar e de produto

Instruções de Operação

** Fonte de Energia

Esta ferramenta deve operar com ar limpo, seco e numa pressão entre 3~5bar. O ar comprimido contém tanto umidade e outros agentes contaminadores que podem impregnar nas partes internas da pistola. O filtro de ar remove a maioria destes agentes e ajudará a prolongar a vida útil da ferramenta. Utilize com o filtro um regulador do ar comprimido o mais próximo do equipamento.

CUIDADO: O ar comprimido da rede deveria estar regulado entre 3~5bar. Excessos ou faltas de pressão influenciarão no acabamento.

** Preparando-se para o Trabalho

1. Checar e trocar qualquer parte danificada
2. Comprovar o perfeito funcionamento do gatilho
3. Apertar todas as partes da pistola (capa, bico, caneca,...)
4. Ajustar a pressão de ar dependendo da viscosidade da pintura. A pressão ideal variará entre 3~5bar.
5. Colocar o material na caneca.

Manutenção

1. Colocar a pintura restante e limpar seguidamente a passagem de produto e capa de ar. Colocar uma pequena quantidade de solvente para limpar a passagem. Limpezas incompletas ocasionarão partículas na aplicação. Limpar cuidadosamente as pinturas de dois componentes logo após a utilização.
2. Limpar o resto de secções com a escova molhada em solvente.
3. Limpar as passagens de pintura completamente antes da desmontagem
4. Remover o bico de fluido após a retirada da agulha, para evitar riscos na mesma.

CUIDADO: Nunca utilizar aço ou materiais duros, nem a agulha de fluido, para retirar partículas do bico, pois pode danificar os componentes. Nunca coloque a pistola completa dentro de um depósito de solvente, pois as juntas poderão danificar.

